

Demografía Tajumulco

Se presentan a continuación las características sociales del municipio de Tajumulco, de la población y de su desarrollo a través del tiempo y una comparación de los cambios que estos han tenido desde el censo 2002 y su proyección actual 2010.

Población

Cuadro No. 1
Población por sexo
Tajumulco, San Marcos

Departamento, municipio y lugar poblado	Categoría	Censo 2002			Proyecciones 2010		
		Total población 2002	S e x o		Total población 2008	Sexo	
			Hombres	Mujeres		Masculino	Femenino
Tajumulco	Municipio	41,308	20,692	20,616	53,791	27,609	26,182

Fuente: Censo Poblacional Año 2002, elaboración propia.

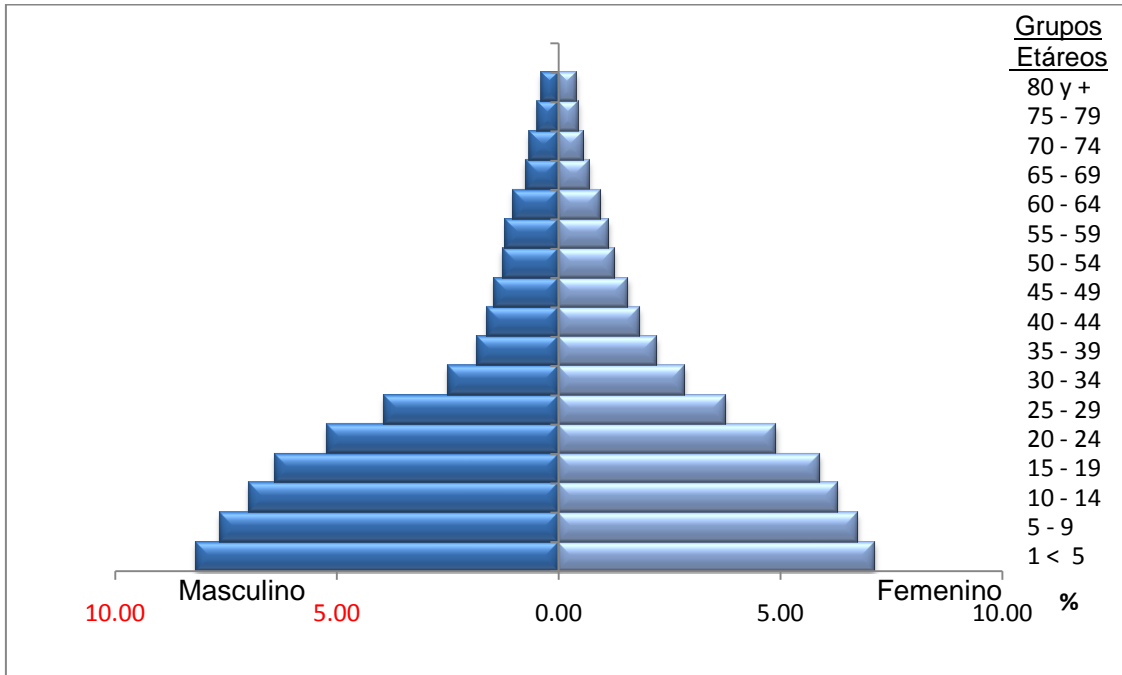
De acuerdo al último censo del INE (año 2002) la población total fue de 41,308 habitantes, 20,692 hombres (50.09%) y 20,616 mujeres (49.91%). Población Total estimada en el año 2010 es de 41,308 habitantes, la superficie territorial es de 300 Kms². La densidad poblacional por km² es de 137.69.

La distribución de la población por rango de edad se especifica en los cuadros siguientes:
Proyecciones de población según sexo y edades simples municipio de Tajumulco, San Marcos Período 2000-2010

Cuadro No. 2
Datos poblaciones por edades simples
Tajumulco, San Marcos

	Hombres		Mujeres	
	2002	2010	2002	2010
Totales	21940	27609	21595	26182
0 a 4	3862	4389	3578	3836
5 a 9	3528	4101	3332	3624
10 a 14	3190	3752	3042	3379
15 a 19	2619	3436	2435	3172
20 a 24	1847	2804	1848	2639
25 a 29	1192	2110	1400	2028
30 a 34	959	1336	1133	1530
35 a 39	854	986	953	1196
40 a 44	750	855	807	985
45 a 49	666	775	671	845
50 a 54	622	678	615	681
55 a 59	500	634	480	613
60 a 64	395	542	371	510
65 a 69	375	396	343	370
70 a 74	277	347	274	309
75 a 79	183	257	179	245
Más de 80	123	210	132	220

Gráfica No. 1
Pirámide Poblacional
Tajumulco, San Marcos



Fuente: Elaboración propia. Proyecciones –INE- año 2010.

En la gráfica se puede observar que la población de ambos sexos se encuentra en condiciones proporcionales en cuanto a los rangos de edades.

Las proyecciones del INE esperan que para el año 2010 la población alcance los 53,791 habitantes¹.

La población etarea está compuesta mayormente por la población joven que representa 58.77% (de 0 a 19 años); 14.44 % de 20 a 29 años; 20.70% de 30 a 59 años; y por último con un 6.09% el Adulto mayor de 60 años en adelante. Como aspecto relevante se pudo notar que la esperanza de vida después de los 60 años es mínima.

De esta la distribución de la población por grupo étnico se representa en el cuadro siguiente:

¹ INE, Guatemala: Estimaciones de la Población total por municipio, período 2000-2010.

Cuadro No. 3
Distribución de la Población por Grupo Étnico
Tajumulco, San Marcos 2010

Total	Maya	Xinca	Garifuna	Ladina	Otra	Total Población Indígena	Total Población no Indígena
41308	33296	7	0	8003	2	33360	7948
	% Población Maya	% Población Xinca	% Población Garifuna	% Población Ladina	% Otro grupo étnico		
	80.604	0.017	0.000	19.374	0.005		

Fuente: Censo Poblacional 2,002, Distribución de la población por grupo étnico, elaboración propia.

La población del municipio por grupo étnico está compuesta en un 80.6% por Mayas, el 0.017% por la población Xinca, 0.017% por la población Garifuna, y el 19.37% por los Ladinos. Lo que refleja los rasgos ligados a las costumbres y a la cosmovisión maya en la región.

La dispersión y concentración en cuanto al comportamiento de asentamientos, refleja que en el municipio la población se ha concentrado un 95% en el área rural. Catalogando únicamente la cabecera municipal como área urbana.

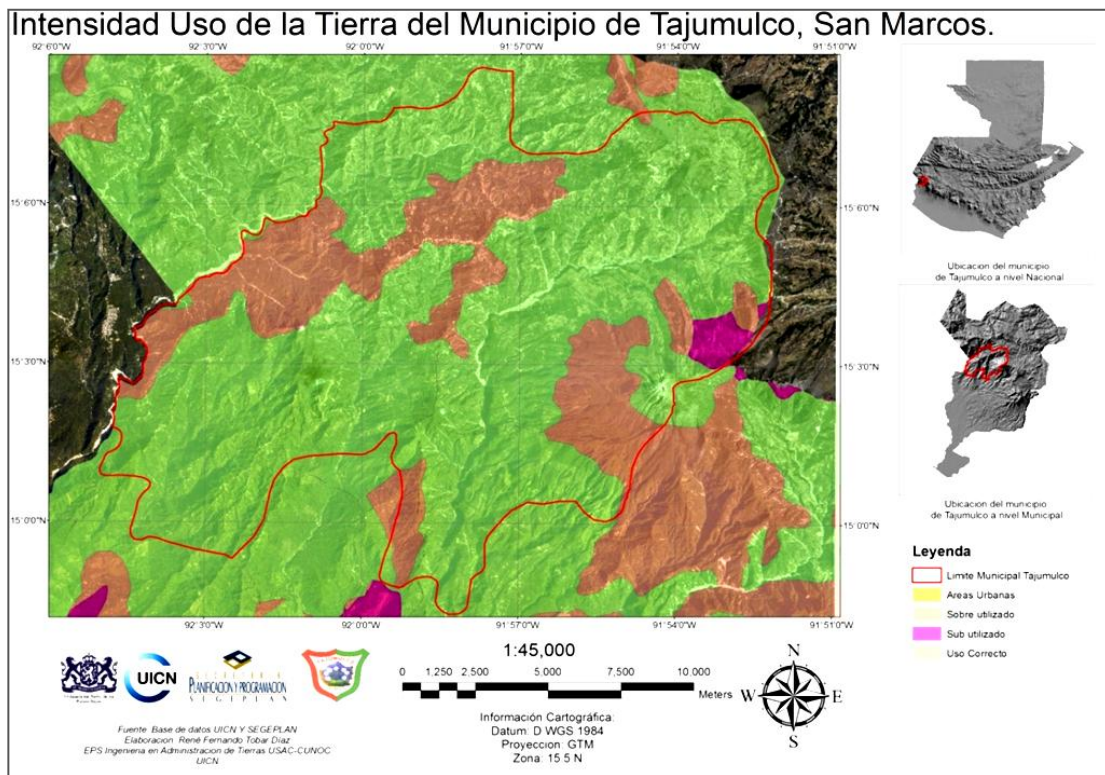
“Se estima que la octava parte del territorio de Tajumulco está constituido por tierra de propiedad Municipal, las cuales están ocupadas principalmente por bosques y pastos”.

Así también el 60% del territorio está ocupado y donado a las 40 Aldeas y los 80 Caseríos que conforman geográficamente el Municipio”²

En los últimos años el crecimiento de la población ha generado problemas de invasión de tierras principalmente en la parte alta del municipio, donde hay problemas debido a la falta de esclarecimiento judicial con respecto a los límites entre el Municipio de Ixchiguán y Tajumulco, ya que antiguamente Ixchiguán pertenecía a Tajumulco y al momento de la separación no se dejaron claros los límites territoriales.

² Monografía del Municipio de Tajumulco. Formas de Propiedad de la Tierra.

Mapa No. 3 Intensidad del Uso del Suelo Tajumulco, San Marcos



Fuente: Unión Internacional para la Conservación de la Naturaleza y –SEGEPLAN- año 2010.

Condiciones de vida

En cuanto a la información que brindan los mapas de la pobreza, la calidad de vida de los habitantes es muy baja, es decir que existen serias limitaciones en cuanto a ingresos, salud, educación, alimentación, inversión, empleo y otros factores elementales para lograr un buen nivel de vida de la población del municipio^{3 4}.

Los datos a nivel municipal evidencian aspectos importantes de la pobreza en el territorio nacional. Por un lado, queda de manifiesto que se trata de un fenómeno generalizado y

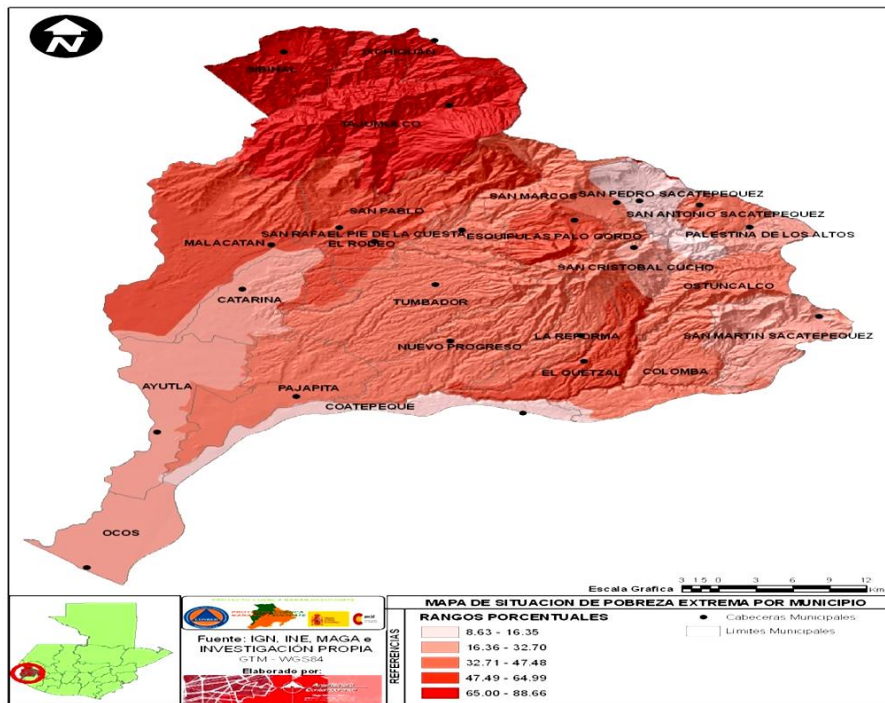
³ Según el mapa de pobreza nos dice que el índice de pobreza mide la proporción de personas de cierta unidad geográfica cuyo consumo se encuentra por debajo de la línea de pobreza (extrema o general). Es decir, es el porcentaje de la población de un lugar determinado que se encuentra en situación de pobreza.

Los mapas de pobreza tienen la función de mostrar a pequeñas escalas los lugares con condiciones de vida más precarias, para que las políticas públicas de combate a la pobreza puedan llegar con mayor precisión a los grupos objetivo.

⁴ Según el Mapa de Pobreza (2002) muestra que el 93.3% de la población de Tajumulco se encuentra en situación de pobreza, es decir, que 9 de cada diez personas se encuentra en esta situación con ingresos menores de dos dólares diarios (Q 16.14 aproximadamente), cuyo consumo se encuentra por debajo de la línea de pobreza (extrema o general). La población tiene como característica general ser altamente rural y la mayoría es indígena, haciéndolos más vulnerables ante la presencia de cualquier fenómeno o evento adverso.

serio en el departamento de San Marcos, donde se evidencia que el municipio de Tajumulco más de las $\frac{3}{4}$ partes de la población se considera pobre. Donde a continuación podremos observar el mapa de pobreza del departamento de San Marcos desglosado por municipios donde se presentan a menor escala, y donde deja ver los lugares más afectados por esta condición.

Mapa No.4
Pobreza Extrema de San Marcos por Municipios
Tajumulco, San Marcos



Fuente: IGN, INE, MAGA, Arquitectura Corporativa. Año 2009.

Según el Informe Nacional de Desarrollo Humano 2005: Guatemala: Diversidad Étnico-Cultural. Programa de Naciones Unidas (PNUD) Guatemala, el municipio de Tajumulco tiene el IDH fue de 0.541⁵. y el índice de marginación fue de 1.28 catalogado como muy alto y ocupa el lugar 282 del contexto nacional. Se tiene contemplado en los ODM que para el periodo entre 1990 y 2015 reducir a la mitad, el porcentaje de personas cuyos ingresos sean inferiores a 1 dólar por día.

Flujos migratorios

Otro fenómeno que presenta la población, sobre todo en el área de la Costa y el Oriente del Municipio, es la constante emigración hacia los Estados Unidos, en busca de mejores oportunidades de trabajo y la superación económica para sus familias, aunque esos recursos no sean bien aprovechados debido a que no se tiene una cultura de administración e inversión del capital⁶.

⁵ Fuente: Elaboración con datos de Censos Nacionales XI de población y VI de habitación 2002, ENCOVI 2000, CELADE, BANGUAT, Banco Mundial, PNUD.

⁶ Monografía del Municipio de Tajumulco. Actividades Económicas y Migración Laboral.

La situación anterior, es una de las razones por las que se mantiene una movilidad muy alta de la población. La percepción de los participantes en una actividad participativa es que en este municipio existe gran movilidad de la población hacia ciudades importantes del país y Estados Unidos, para atender a la búsqueda de empleo de manera directa. También se da migración hacia Centro América y la Costa Sur del país, llevando producto generado en el municipio y por tanto dando empleo a la población del municipio⁷.

Desde la percepción de las familias, la actividad migratoria es considerada una fortaleza para los familiares que quedan en el lugar, por los ingresos que generan permitiéndoles un mayor acceso a la educación, salud u otros donde inviertan sus divisas. Por ello algunos habitantes consideran que es necesario orientar a la población de cómo aprovechar estos recursos de una manera eficiente para generar mayores beneficios al municipio. Sin embargo en el análisis de riesgo esto se vuelve una vulnerable para la población en las microrregiones Sala, Suchiate Zona Baja y Petacalapa, respecto al nivel de preparación y organización necesaria para afrontar las amenazas existentes en el territorio.

⁷ Taller de mapeo participativo, marzo 2010.