

## Demografía

### Población

Santa Cruz Barillas posee una población de 127,170 habitantes, de las cuales el 51% son mujeres y el 49% son hombres (INE Proyecciones, 2010).

Según los datos del censo, indica una población de 75,987 habitantes, la sustracción de estos valores nos da como resultado 51,183 habitantes en un lapso de nueve años, dando un crecimiento poblacional alto, siendo necesario incorporar dentro de la política procesos de planificación familiar.

Del total de la población del municipio el 31% vive en el área urbana y 69% en el área rural (INE, 2002).

### Crecimiento poblacional

En el siguiente cuadro podemos apreciar los grupos etarios y la distribución poblacional de los habitantes del municipio de Santa Cruz Barillas, considerándose una población jóvenes (70% de sus habitantes).

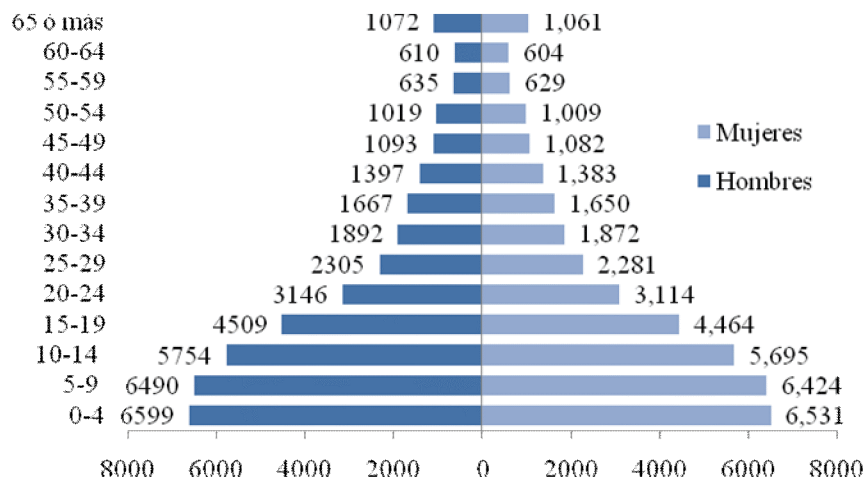
**Cuadro No. 2**  
**Grupos etarios y distribución poblacional**  
**Municipio de Santa Cruz Barillas, Huehuetenango**

Descripción	Grupos etarios				Sexo.		Grupo étnico	
	0-14	15-24	25-49	> 50	Hombre	Mujeres	Indígena	No indígena
<b>Habitantes</b>	37,493	15,233	16,622	6,639	38,188	37,799	65,418	10,569
<b>Porcentaje</b>	49.3	20.0	21.9	8.7	50.3	49.7	86.1	13.9

Fuente: INE, 2002.

## Población por grupo de edad

**Gráfico No. 1**  
**Distribución poblacional por sexo**  
**Municipio de Santa Cruz Barillas, Huehuetenango**



Fuente: INE 2002.

En la gráfica anterior podemos observar la amplitud de la población del municipio de Santa Cruz Barillas especialmente en edad joven, los cuales demandan al municipio servicios básicos, educación, salud, seguridad alimentaria, empleo y recreación.

La cobertura actual de los servicios es insuficiente por la cantidad de población que posee, sin embargo en un futuro se agravara aún más esta situación de no considerarse en las agendas municipales, por lo que las autoridades municipales deberán pensar en un proceso de ordenamiento territorial del municipio.

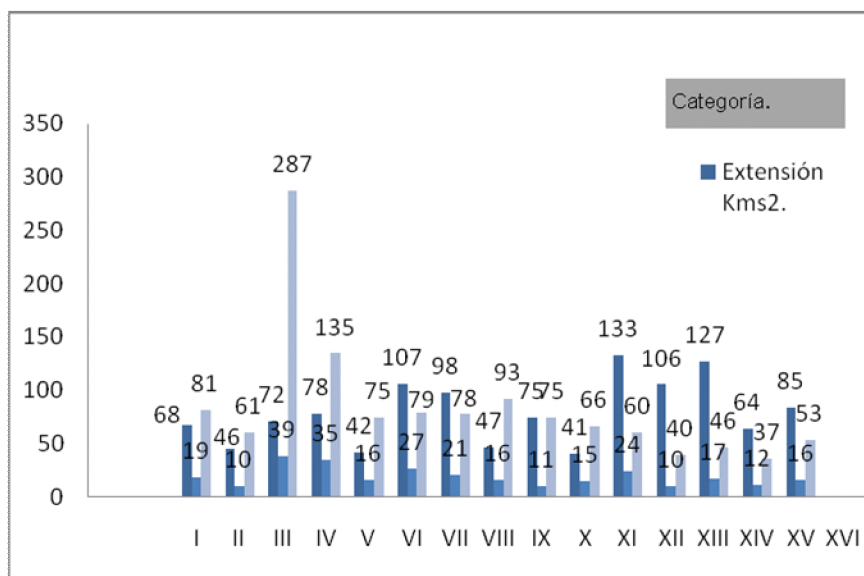
En el área urbana el propósito será generar condiciones que permitan la inversión para generar ingresos, por otro lado, en el área rural se deberán generar procesos como los núcleos poblacionales concentrados, donde se desarrollen los servicios y ello permitirá mejorar la calidad de vida y sea un atrayente para generar mejores oportunidades de desarrollo estable para la población.

En la gráfica piramidal se observa una demanda mayoritaria a partir de la edad de “1” a “25” años. Tomando en cuenta que el 65% de la población se encuentra dispersa, es necesario dividir al municipio en regiones y desarrollar centros poblados concéntricos que permitan dar acceso a los habitantes a mejores servicios, empleo, entre otros y ello permita favorecer económicamente estos territorios y elevar su calidad de vida (SEGEPLAN, 2010b).

## Concentración y densidad poblacional

En la gráfica siguiente se aprecia las microrregiones que presentan alta densidad poblacional, la cual demanda diversos servicios públicos en beneficio de la población más vulnerable.

**Gráfico No. 2**  
**Densidad poblacional por micro región año 2010**  
**Municipio de Santa Cruz Barillas, Huehuetenango**



Fuente: DMP, 2010.

De acuerdo a la densidad población se aprecia que existen microrregiones con mayor concentración de habitantes y presión sobre la tierra, lo cual generan conflictos por acceso de los recursos naturales locales, se observa relevante la microrregión III denominada centro (SEGEPLAN, 2010b).