

# **CARATERIZACION DEL MUNICIPIO DE NAHUALÁ**

## **1. DATOS GENERALES DEL MUNICIPIO**

### **1.1 Aspectos Históricos**

#### **a. Origen del Nombre**

Nahualá, proviene de la voz nahuatl (Nagual), que quiere decir "madre" o "espíritu protector" y en K'iche ' "Ya" o "Ja" que quiere decir agua. Hace mucho tiempo, hubo una gran sequía en toda la región de Guatemala, donde no llovía y se secaron los ríos y pozos de agua y solo discurría normalmente el río Nahualate, por lo que de lejanas regiones llegaban hombres con gran trabajo a levar de aquel río el agua para sus necesidades vitales. Con estas versiones se hace referencia, que Nahualá proviene de nahuatl, espíritu del agua.

#### **b. Datos Históricos**

En el memorial de Sololá o Anales de los Kaqchiqueles (documento indígena del siglo XVIII) aparece la referencia más antigua sobre la existencia de la población de Nahualá. Se anota en dicho documento que en el año 1585, murió el Señor de la Cueva, gobernador de los Mutzula de San Juan Bautista Sololá.

Lo anterior permite afirmar que Nahualá es un pueblo que fue fundado en los primeros años del periodo colonial. Durante todo este periodo; Nahualá era parte del municipio de Santa Catarina Ixtahuacan. A mediados del siglo XVIII, surgieron problemas entre los vecinos de Santa Catarina Ixtahuacan, provocado por las arbitrariedades de las autoridades de Santa Catarina Ixtahuacan contra un grupo encabezado por Manuel Tzoc, al agudirse los problemas en 1862, se iniciaron las gestiones para la separación de Nahualá del municipio de Santa Catarina Ixtahuacan.

En el censo de 1880, citado en el Diccionario Geográfico de Guatemala, no aparece el dato sobre el número de habitantes de Nahualá. Solamente se menciona que la principal actividad era la manufactura de ropa de lana, de tejidos, de hilo y el curtido de cuero. Se cultivaba grano básico (maíz) y legumbres. Contaba con dos escuelas primarias.

Según datos del censo de 1955, en ese año Nahualá contaba con 18,511 habitantes y con un 96% de analfabetismo. La cabecera municipal tenía servicio de agua potable, energía eléctrica y 1 escuela primaria. Se reporto el cultivo del maíz, haba, frijól, trigo y cebada.

La población se elevo a la categoría de municipio en 1,884, Manuel Tzoc se erigió en Gobernador de Nahualá y a su gestión se debe la construcción de la iglesia parroquial, la municipalidad y otras obras de su uso público, falleciendo el 13 de diciembre de 1882, tuvo tres hijos. Pascual Tzoc, Francisco y Juan Tzoc, su primera esposa se lamo Juana Tzep y su segunda esposa se llamo Juana Tahay. (Fuente de información Cruz Tzoc Xum, bisnieto del gobernador

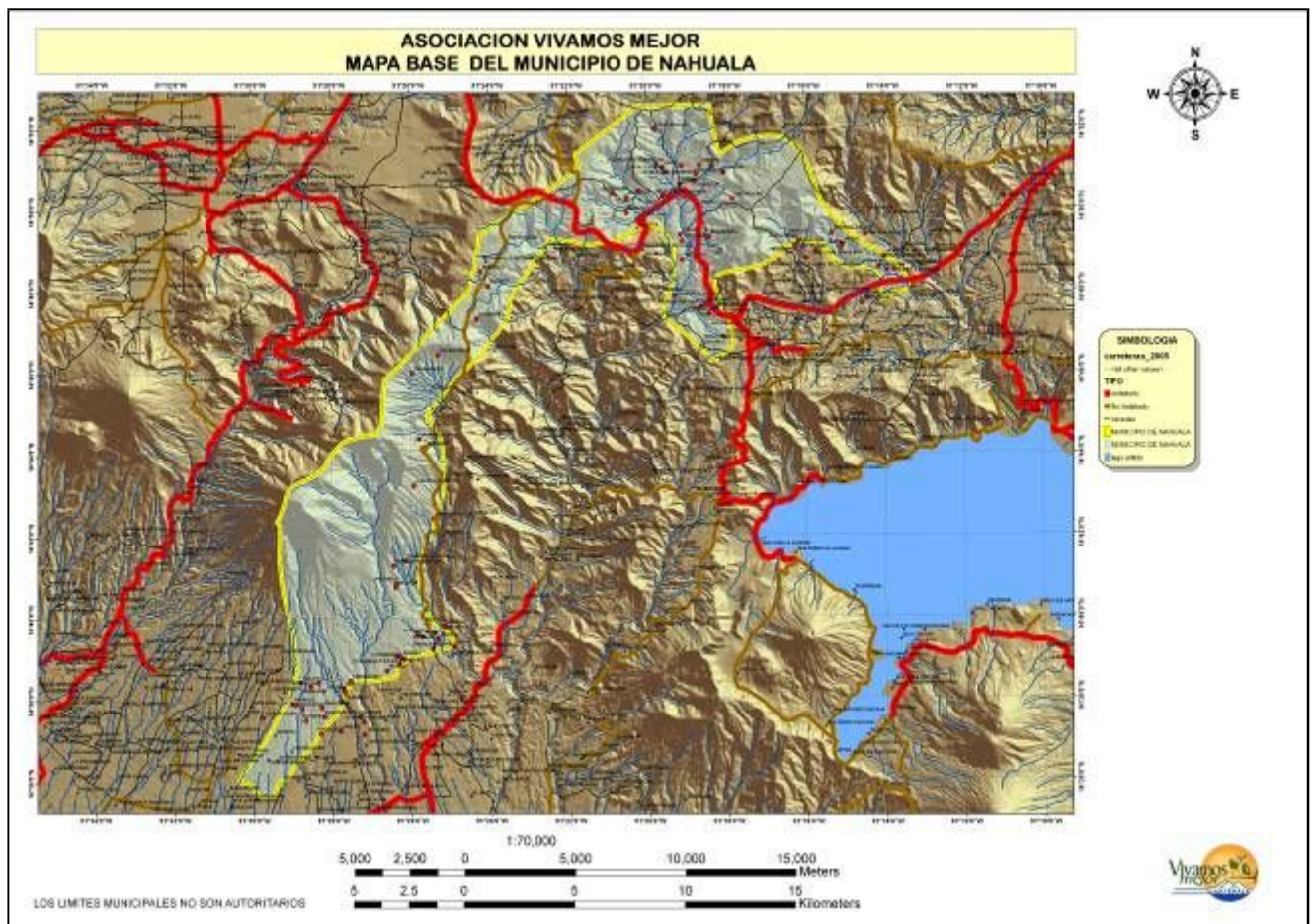
Manuel Tzoc y la reafirma el señor Pascual Tzoc Guarchaj de 68 años del barrio Chuajuyub').

Se da a conocer también de la construcción d la iglesia católica de Nahualá que en el mes de diciembre de 1912 se inauguro y se entrego una plaqueta por parte del presidente de Guatemala, General Manuel Lizaro Barrios.

## 1.2. Localización Geográfica

El municipio de Nahualá, se encuentra localizado al occidente del país a 160 Kms de la Capital y a 35 Kms, de la cabecera departamental de Sololá. Forma parte de los 22 municipios del departamento de Sololá, con los que se comunica por medio de una carretera asfaltada de doble vía, sobre el cual transitan vehículos de alto, mediano y bajo tonelaje, la cual es transitable durante todas las épocas del año.

### MAPA 1. UBICACIÓN GEOGRAFICA DEL ALTIPLANO OCCIDENTAL



## 1.3. Extensión Territorial

El municipio de Nahualá se encuentra dentro de las medidas de situación o localización siguiente, su extensión territorial es de 186.22 Km<sup>2</sup> equivalente al 15.96% del territorio departamental. La altitud oscila entre 700 metros (en la

boca costa) y 3,200 metros sobre el nivel del mar (en la parte del altiplano). Con una latitud de 14° 50' 32" longitud 91° 19' 00".

El municipio de Nahualá esta situado en el occidente del país, colinda con los siguientes municipios:

Norte: Totonicapán

Este: San José Chacayá, Santa Lucia Uvatlán y Sololá

Sur: Samayac, San Francisco Zapotitlán y Suchitepéquez

Oeste: Cantel, Zunil (Quetzaltenango) y Zunilito (Suchitepéquez).

#### 1.4. División Política Administrativa

El municipio de Nahualá se divide en dos áreas: Tierra fría y Boca costa, cuenta con una cabecera municipal, 11 aldeas, 10 cantones, 11 parajes y 91 caseríos.

#### COMUNIDADES TIERRA FRIA

No.	COMUNIDAD	CATEGORIA	DISTANCIA.
1	Nahualá	Cabecera municipal	0 km.
2	Chuipatuj	Cantón	2 Km.
3	Xepatuj Socosic	Cantón	0.5 km.
4	Xepatuj Rabaric	Cantón	0.5 km.
5	Chuiraxón	Paraje	1 km.
6	Chirijraxon	Caserío	1.5 Km.
7	Chacap	Paraje	2 Km.
8	Xoljuyup	Paraje	1 km.
9	Quicasiguán	Cantón	2 Km.
10	Palanquix Tambrizab	Cantón	2 Km.
11	Palanquix Guachiaquib	Cantón	2 Km.
12	Palanquix Loma	Cantón	2 Km.
13	Palanquix Cotiyab	Cantón	2.5 Km.
14	Racantacaj	Caserío	1 km.
15	Chuanahualá	Caserío	1 km.
16	Xek'isis	Paraje	1 km.
17	Nahualá	Paraje	1 km.
18	Chuipatuj	Cantón	5 kms.
19	Xepatuj Socosic	Caserío	5 kms.
20	Xepatuj Rabaric	Caserío	6 kms.
21	Chuiraxón	Caserío	6 kms.
22	Chirijraxon	Caserío	6 kms
23	Chacap	Caserío	6 kms.
24	Xoljuyup	Caserío	5 kms.
25	Quicasiguán	Caserío	5 kms.
26	Palanquix Tambrizab	Caserío	6 kms.

27	Palanquix Guachiaquib	Caserío	7 Kms.
28	Palanquix Loma	Caserío	10 Kms.
29	Palanquix Cotiyab	Barrio	0.5 km.
30	Racantacaj	Caserío	1 km.
31	Chuanahualá	Cantón	1 Kms.
32	Xek'isis	Caserío	2 Kms.
33	Nahualá	Caserío	2 Kms.
34	Chuipatuj	Caserío	12 Kms.
35	Xepatuj Socosic	Caserío	3 Kms.
36	Xepatuj Rabaric	Caserío	10 Kms.
37	Chuiraxón	Paraje	10 Kms.
38	Chirijraxon	Paraje	8 Kms
39	Chacap	Caserío	11 Kms.
40	Xoljuyup	Aldea	12 Kms.
41	Quicasiguán	Caserío	17 Km
42	Palanquix Tambrizab	Caserío	16 Kms
43	Palanquix Guachiaquib	Caserío	15 Kms
44	Palanquix Loma	Aldea	21 Kms.
45	Palanquix Cotiyab	paraje	22 Kms.
46	Racantacaj	Caserío	15 Kms.
47	Chuanahualá	Caserío	27 Kms.
48	Xek'isis	Caserío	27 Kms.
49	Nahualá	Caserío	25 Kms.
50	Chuipatuj	Aldea	16 Kms.
51	Xepatuj Socosic	Aldea	18 Kms.
52	Xepatuj Rabaric	Aldea	35 Kms.
53	Chuiraxón	Aldea	38 Kms.
54	Chirijraxon	Caserío	38 Kms.
55	Chacap	Caserío	40 Kms.
56	Xoljuyup	Caserío	41 Kms.
57	Nuevo Xoljá y Chuatarás	Caserío	
58	Chuichá	Caserío	44 Kms.
59	Sacasiguán	Caserío	
60	Xo'ljuyub	Paraje	39 Kms
61	Pajá	Paraje	

#### COMUNIDADES DE LA BOCA COSTA:

No.	COMUNIDAD	CATEGORIA	DISTANCIA.
1	Paquilá	Aldea	135 Kms
2	Chicucab	Caserío	144 Kms.
3	Chuicumatzá	Caserío	137 Kms.
4	Chuisajcabá Il.	Caserío	143 Kms.
5	Chicotiyab	Caserío	145 Kms.
6	Xolcajá	Caserío	
7	Palacal	Aldea	157 Kms.
8	Chivaquib	Caserío	142 Kms.
9	Patzité, Palacal	Caserío	

10	Chuiquilá	Caserío	135 Kms.
11	Pachipac	Caserío	
12	Pasajquim	Caserío	140 Kms.
13	Chuilacal	Caserío	
14	Pabeyá Palacal	Caserío	
15	Pasac Palacal	Caserío	149 Kms.
16	Chirijalimá	Caserío	135 Kms.
17	Tzamabaj, Palacal.	Caserío	
18	Sohomib Palacal	Caserío	
19	Tzucubal Palacal	Caserío	130 Kms.
20	Chilopizab Palacal	Caserío	133 Kms.
21	Tzamjuyup Xojolá	Caserío	150 Kms.
22	Pajocá	Caserío	150 Kms.
23	Chuacruz	Caserío	140 Kms.
24	Chujij	Caserío	183 Kms.
25	Xojolá	Aldea	160 Kms.
26	Yoxajá	Caserío	162 Kms.
27	Chuamango II	Caserío	148 Kms.
28	Pacamaché	Caserío	
29	Pasín	Caserío	150 Kms.
30	Chuamango I	Caserío	148 Kms.
31	Pabeyá Xejuyup	Caserío	155 Kms.
32	Pasac Xejuyup	Caserío	
33	Pacanal 1-sector B.	Caserío	150 Kms.
34	Pacanal 1-Sector A.	Caserío	150 Kms.
35	Pacanal 2	Caserío	150 Kms.
36	Chuituj	Caserío	155 Kms.
37	Pakim	Caserío	160 Kms.
38	Pasaquijuyup	Caserío	157 Kms.
39	Xejuyup	Aldea	145 Kms.
40	Tzamabaj	Caserío	135 Kms.
41	Chuimazá	Caserío	150 Kms.
42	Maxanijá	Caserío	160 Kms.
43	Xexac	Caserío	147 Kms.
44	Chirijcruz	Caserío	146 Kms.
45	Pochol	Caserío	150 Kms.
46	Xesacabaj	Caserío	136 Kms.
47	Chuisanto Tomás	Caserío	147 Kms.
48	Chuisacabaj	Caserío	
49	Chicorral	Caserío	
50	Chuinimajuyup	Caserío	155 Kms.
51	Palá	Caserío	158 Kms.
52	Patzaj	Caserío	160 Kms.
53	Patzité Costa	Caserío	152 Kms.
54	Patzité Centro	Caserío	150 Kms.
55	Panquiney	Caserío	152 Kms.
56	Chuachinup	Aldea	149 Kms.
57	Chuinahualate	Caserío	150 Kms.
58	Calera	Caserío	149 Kms.

59	Paculam	Caserío	152 Kms.
60	Palilic	Caserío	150 Kms.
61	Chuiwonabaj	Caserío	150 Kms.
62	Pacawex	Caserío	

**Fuente: OMP (Oficina Municipal de Planificación de Proyectos) año 2009.**

### **1.5 Tenencia de la tierra (propietario, poseedor, usufructuario, comunal, medianero y arrendante):**

Debido a los antecedentes y litigios en las tierras del municipio, que aun manejan

un título común de propiedad municipal con Santa Catarina Ixtahuacán, la totalidad de los terrenos de Nahualá son propiedad municipal, sin embargo, todos aquellos habitantes que han ocupado terrenos para vivienda y cultivo, han logrado que de generación en generación se reconozca una propiedad privada aun no legalizada en el registro de la propiedad.

Según referencias, muchos pobladores cuentan desde el pasado con títulos municipales de usufructo vitalicio, sin pagar arbitrio alguno y con la condición de no enajenarlo con personas de otros municipios. En la actualidad se tiene reconocido por la fuerza de la costumbre a quien pertenece cada terreno, existiendo la presión sobre las reducidas áreas reconocidas a la municipalidad como astilleros de uso colectivo.

La extensión territorial del municipio es en si reducida, por lo que la densidad poblacional por Km. cuadrado es cercana a las 500 personas, generando una gran presión sobre el recurso tierra, lo que ha determinado la generalización del minifundio y ulterior atomización de los terrenos.

El tamaño mínimo en extensión agrícola considerado para sobre vivencia de una familia promedio es de 5 cuerdas (2205 metros cuadrados) y bajo un sistema de cultivo mejorado produciendo maíz y frijol. En el sondeo realizado por ECOTEC, la parcela promedio por familia de las comunidades de Nahualá es de 3 cuerdas, en algunos casos poco frecuentes hay agricultores con extensiones mayores de 10 cuerdas y comunidades donde únicamente el 10% de la población posee terreno para sembrar.

En 1979, de acuerdo don el III Censo Nacional Agropecuario, se registraron en Sololá 18,301 fincas con una extensión de 43,185 manzanas. De ese total, había

14,220 fincas menores de dos manzanas que ocupaban el 25% de la tierra, 3785 fincas de 2 a menos de 10 manzanas, con el 31% de la tierra, y 296 fincas mayores d 10 manzanas y más, con el 44% de la tierra. De este ultimo grupo, solamente 43 fincas tenían una extensión de una o mas caballerías.

### **1.5. Datos Generales de la Población**

#### **a. Población Total**



- I. Población total: Según datos realizados personal de la OMP y el Registrador Civil de la Municipalidad de Nahualá, asciende a 89, 000 habitantes. Hasta agosto de 2008
- II. Densidad Poblacional: 279 habitantes por Km cuadrado.
- III. Distribución Urbana y Rural: El 93.3 % de habitantes viven en el área rural y el 6.7 % de habitantes viven en el área urbana.
- IV. Distribución de población por edades:

Según el Instituto Nacional de Estadística (INE) el municipio de Nahualá se encuentra distribuido poblacionalmente de la siguiente manera:

CUADRO 1 . Distribución de la población de Nahualá.

Estructura poblacional	Total	%	Hombres	%	Mujeres	%
Población del municipio	64,895	100	31,637	48.75	33,258	51.25
Población de la cabecera municipal	4,423	7	2,128	48.11	2,295	51.89
Población área rural	60,472	93	29,678	49.09	30,784	50.91
Económicamente activa (7años y más)	10,347	100	9,338	90.24	1,009	9.76

**Fuente:** Instituto Nacional de Estadística 2,002

V. Población:

a) Fuentes de empleo:

Las principales fuentes de empleo del municipio son las siguientes: Agricultura, Artesanía, Maestros, Panaderos, Comercio, Industrial, Pecuaria y Microempresas entre otras.

b) Nivel de Pobreza en el municipio:

Los habitantes del municipio de Nahualá se encuentran en un nivel de pobreza y extrema pobreza.

La mayor parte de estos grupos se ubican en un grado de índice inferior en cuanto a ingreso económico, en un promedio de Q 25.00 por jornal, encontrado un problema en la distribución de este recurso, ya que el promedio de integrantes de las familias oscilan entre 6 a 8, por lo que se distribuyen en las necesidades de salud, educación, vestuario, alimentación entre otros, por lo que alcanza para cubrir todas estas necesidades. Por otro lado el precio de los productos de la canasta básica, cada vez va en aumento, provocando así mismo una pobreza en nuestro medio, de igual manera sucede con el desempleo.