

CARATERIZACION DEL MUNICIPIO DE SANTA CATARINA IXTAHUACÁN

SANTA CATARINA IXTAHUACÁN

CARACTERIZACIÓN DEL MUNICIPIO

1. DATOS GENERALES DEL MUNICIPIO

1.1 Aspectos Históricos

a. Origen del Nombre

Etimológicamente Ixtahuacán proviene de las voces **ixtl** o **ixtla** - *vista*; **hua** - *paraje* y **can** - *Planicie, llanura para cultivar*. Tomando en cuenta el nombre del municipio y algunos documentos históricos, SIJA RAXKIM es la etimología más aceptada ya que proviene de los siguientes términos en el idioma kiche: **Si'j** - *Flor*; **ja** - *agua*; **rax** - *verde* y **kim** - *pajonal*, lo que traducido literalmente da origen a *Flor de agua y pajonales verdes*. Florentino Pedro Ajpacajá Tum, lingüista e investigador kiche de Santa Catarina Ixtahuacán, ha adoptado el nombre de Sija Xankatal - Sija, tal como aparece en los documentos históricos y Xankatal en honor a la Patrona del pueblo. Este municipio debe su nombre "Santa Catarina Ixtahuacán" en honor a la Virgen Santa Catalina de Alejandría, Patrona del pueblo lo cual acaeció alrededor del año 1600.

b. Datos Históricos

Santa Catarina Ixtahuacán es un pueblo de origen prehispánico, asentado en territorio perteneciente en la antigüedad al pueblo Mám. En el período hispánico, la referencia documental más antigua sobre Santa Catarina Ixtahuacán es el libro de bautismos y casamientos de la parroquia de esta población, iniciado en 1560 y firmado por Fray Gonzalo Méndez, fundador del convento franciscano de Guatemala.

Después de pertenecer a los departamentos de Quiché y de Totonicapán, hacia 1883 se señala que este municipio pertenecía al distrito 14 del Departamento de Sololá y en 1926 se fijaron definitivamente los límites del municipio. (Tomado de Información recolectada por Lagun Artean y Cooperación)

Los primeros habitantes del Municipio de Santa Catarina Ixtahuacán Provenían de Sija, quienes en los años 500 y 600 buscaban un lugar en donde asentarse. En esta búsqueda y cansados de caminar largas distancias llegaron a Jumarkaj, lugar en el cual decidieron tomar un descanso. Algunos de los caminantes encontraron un lugar muy plano, por lo que decidieron asentarse en ese lugar, el cual en la actualidad se conoce con el nombre de Chrijk'aq y se localiza cerca del municipio de Salcajá.

No pudieron quedarse por mucho tiempo en este lugar, al ser desalojados por un extranjero llamado Sin Ignacio Urbina, el cual vivía en Cantel. Dejaron estas tierras en busca de un nuevo hogar, que encontraron inicialmente en el lugar denominado chi'pila, luego se trasladaron a Ch'wipala y finalmente se asentaron en el lugar en donde actualmente se localiza la iglesia de la antigua cabecera municipal de Santa Catarina Ixtahuacán.

Cuenta la historia que al llegar a ese sitio sembraron una mata de cañaveral para ver si retoñaba o no; les habían aconsejado que si el cañaveral retoñaba debían fundar el pueblo en ese lugar y si no era así, debían buscar otro lugar para fundarlo. Al ver que el cañaveral crecía y retoñaba, iniciaron la fundación del Pueblo de Santa Catarina Ixtahuacán en este lugar.

En cuanto al asentamiento de la zona de Boca Costa, cuentan los ancianos que la primera persona en instalar su vivienda en este bello lugar fue el Cuidador de Monjón, persona enviada

por las autoridades de esa época a este lugar despoblado. Los descendientes de esta primera pareja que se asentó en la zona y otras personas que vinieron a asentarse a la zona fue conformando la primera comunidad denominada Guineales.

La comunidad de Guineales debe su nombre a que en la zona existían muchos platanares y decidieron que la comunidad llevara el nombre del fruto, en idioma Ki'che conocido como Pasaq'ul - población de plátanos. Otro nombre con el que se le conocía era San Miguelito que pertenecía al circuito 11 del distrito de Atitlán en los años de 1838 a 1848.

El gobierno de Manuel Estrada Cabrera determinó que la Aldea Guineales quedaba adscrita al municipio de Santa Catarina Ixtahuacán departamento de Sololá. Uno de sus primeros alcaldes auxiliares fue Lázaro Max Monzón.

Traslado de la Cabecera Municipal

El 2 de noviembre de 1998, en la antigua cabecera municipal de Santa Catarina Ixtahuacán se presentaron fuertes lluvias, derrumbes que impidieron el acceso al municipio, muchas viviendas empezaron a agrietarse y a derrumbarse. Durante 3 días consecutivos el pueblo quedó totalmente incomunicado, sin luz y sin ninguna vía de acceso, como efectos del huracán Mitch. Otro de los efectos evidentes en el municipio fue el agrietamiento de edificios públicos y privados.

Las y los vecinos, autoridades municipales y la Coordinadora Nacional para la Reducción de Desastres (CONRED), evaluaron la situación y el peligro al que se exponía a la población, por lo que en Acuerdo Municipal declararon la cabecera municipal zona de alto riesgo, situación avalada hasta la fecha por el Instituto Nacional de Sismología, Vulcanología, Meteorología e Hidrología (INSIVUMEH).

Ante esta declaratoria y la necesidad de trasladar la cabecera municipal las y los vecinos del municipio visitaron y evaluaron algunos terrenos que reunían las condiciones para asentar a las familias. Finalmente se escogió el lugar llamado Ch'wipatan o Cumbre de Alaska, puesto que, histórica y legalmente, este terreno pertenece al antiguo pueblo de Santa Catarina Ixtahuacán.

Con la finalidad de que las y los pobladores de Santa Catarina Ixtahuacán pudieran asentarse en este lugar y ante la inconformidad manifestada por las y los pobladores del municipio de Nahualá que se habían establecido en estos terrenos, las dos municipalidades tuvieron que establecer acuerdos que a la fecha se han cumplido en un 60%.

El 6 de julio de 1,999 las municipalidades de Nahualá y Santa Catarina Ixtahuacán acordaron que: La municipalidad de Nahualá concedería a Santa Catarina Ixtahuacán un total 4.5 caballerías, iniciando con el otorgamiento de 1.3 caballerías para asentar la cabecera municipal. A partir de esta fecha se iniciaron los trabajos de diseño y trazo urbanístico.

El 30 de julio del mismo año se había programado realizar un inventario de los poseedores de los terrenos, situación que generó un fuerte enfrentamiento entre vecinos de ambos municipios. Después de un largo proceso de negociación y mediación, en un cabildo abierto realizado en el mes de diciembre de este mismo año las autoridades municipales informaron que el traslado hacia Ch'wipatan lo efectuarían el 11 de enero del año 2002.

En la víspera del día 11, se realizó la última procesión de la Patrona del Pueblo, la Virgen de Santa Catalina de Alejandría por las principales calles de la Antigua Santa Catarina, acontecimiento que fue motivo de tristeza al dejar la tierra que los vio nacer y de alegría al saber que tendrían un lugar más seguro para sus hijos. Lo extraordinario de este acontecimiento es que desde su llegada al municipio (aproximadamente 350 años) la patrona del pueblo no había salido de su iglesia.

El 11 de enero del año 2000 las y los pobladores de Santa Catarina Ixtahuacán dieron inicio al traslado de la comunidad hacia Ch'wipatan o Cumbre de Alaska, nuevo hogar de las y los Catarinos.

La zona de la Antigua Santa Catarina Ixtahuacán es una zona surcada de fallas geológicas, declarada zona de alto riesgo y se mantiene en alerta naranja por CONRED e INSIVUMEH, muchas familias decidieron quedarse en la zona, a pesar de esta advertencia. Esta situación impide realizar inversiones en la zona.

El paso de la tormenta Mitch y luego en el 2005 Stan ha dejado cicatrices muy profundas no solamente en las viviendas y vías de acceso, sino también en la producción agropecuaria y artesanal. Aun quedan muchos retos como el de proveer a los nuevos asentamientos de infraestructura y servicios básicos necesarios.

Fiesta Titular de Santa Catarina Ixtahuacán

Celebrada desde la llegada de los españoles el 25 de noviembre de cada año. Las festividades religiosas inician el 16 de noviembre con la novena a la Virgen de Santa Catalina de Alejandría, la cual finaliza el día 24. La celebración social inicia el 21 de noviembre inaugurada oficialmente por el alcalde municipal; en las primeras horas de la mañana del 22 y 23 se realiza el concierto de marimba frente a la municipalidad. Se realiza el baile del torito, de disfraces y otros más.

La noche del 24 de noviembre, se realiza el concierto de marimbas y bailes, la quema del castillo frente la Iglesia, la procesión de la Virgen recorre las principales calles de Ixtahuacán. Otras festividades importantes que se celebran en la comunidad son:

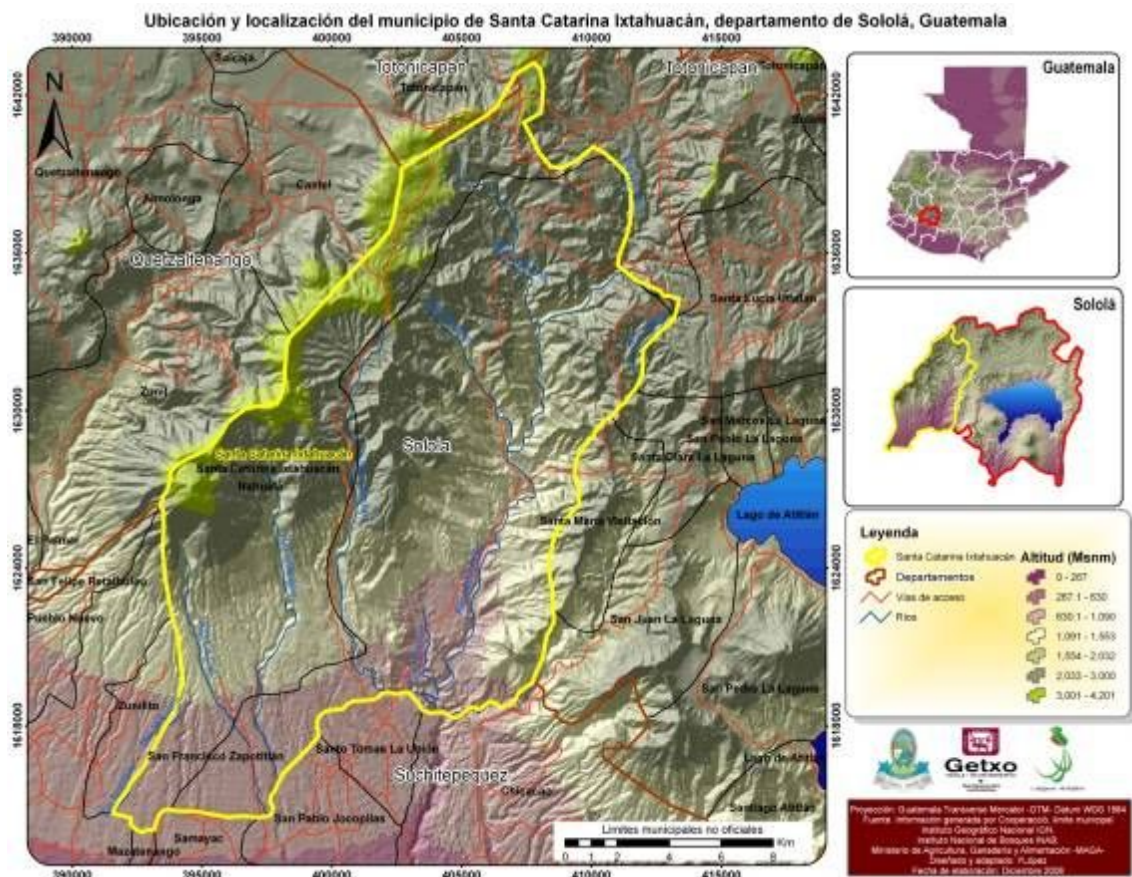
- Día de la Santa Cruz (mayo)
- Día de Corpus Christi (mayo)
- Día de Transfiguración (agosto)
- La fiesta de San Miguel (septiembre)
- Día de la Inmaculada Concepción (diciembre)
- La aldea La Ceiba celebra a Santa Catalina el 25 de noviembre.
- La Aldea Tzampoj celebra la octagonaria del 1 y 2 de diciembre
- Aldea Guineales celebra el 3 de diciembre al Patrón Francisco Javier.

1.2. Localización Geográfica

La Cabecera Municipal del municipio de Santa Catarina Ixtahuacán se encuentra ubicada al norte del municipio entre las comunidades de Tierra Fría. Está situada entre 2980 y 3020 metros sobre el nivel del mar, con coordenadas latitudinales Norte de 14° 51' 12" y longitudinales Oeste 91° 21' 33".

Ubicado en un rango de altitudes que van desde los 600 y 4,200 msnm. aproximadamente, colinda al Norte con Nahualá (Sololá); al Sur con Samayac, Santo Tomás La Unión, San Pablo Jocopilas y San Francisco Zapotitlán (Suchitepéquez); al Este con Santa Lucía Utatlán, Santa María Visitación, Santa Clara La Laguna y San Juan La Laguna (Sololá); y al Oeste con Santo Tomás La Unión (Suchitepéquez), Cantel y Zunil (Quetzaltenango).

Mapa 1. Ubicación y localización del Municipio de Santa Catarina Ixtahuacán, Sololá.



1.3. Extensión Territorial

Cuenta con una superficie de 164.97 km. Cuadrados (INE) O 120 Km. cuadrados, esto es el 11.32% del total del departamento. (Tomado de Información recolectada por Lagun Artean y Cooperación). El municipio presenta una temperatura media anual que oscila entre 12°C a 18° C

1.4. División Política Administrativa

Santa Catarina Ixtahuacán es uno de los 19 municipios de Sololá, departamento de la Región VI que corresponde al Sur Occidente de Guatemala. Cuenta con 107 centros poblados,

conformados de la siguiente forma: una cabecera Municipal, 10 aldeas y noventa y cinco caseríos y un paraje.

Comunidades de Tierra Fría		
Nombre	Caseríos	Total de Comunidades
Cabecera Municipal de Santa Catarina Ixtahuacán	Chuicutama, Pacutama I y II, Xetinamit, Pacorral I, Vista Hermosa, Xeabaj I y II	9
Antigua Santa Catarina	Chicorral, Chiriximay, chuachabaj, Chuicutama, Chuisibel, Nuevo Tzamchaj, Palomob, Paquisic, Pasac, Tzamchaj, Xecalbal, Xetinamit	13
Aldea Chirijox	Chuaxajil, Comon oj, Pacaman, Pachipac (Paraje), Pakawex, Pala', Paximbal, Simatuj, Tzumajhui	10
Aldea Xepiacul	Panimaquim, Tzamjuyup, Xecaquixcan	4
Aldea Tzamjuyup	Chajuap, Pasacuach, Pacorral II, Pasaquijuyup, Xolja	6
Aldea Tzucubal	Paqui'	2
Aldea Chiquisis	Nuevo Chajuap, Nuevo Pacorral II, Nuevo Xolja'	4
		48

Comunidades de Boca Costa		
Nombre	Caseríos	Total de comunidades
Aldea Tzampoj	Chuicumatza, Chuicumatza Sis, Chuidolores, Chuigirondina, Chiquila', Chisajcaba', Chuisamayac, La Unión, Pasis, Xolquila'	11
Aldea Chui Santo Tomas	Chuimaza, Chuituj, Maxanija', Pacanal I Sector A, Pacanal I sector B, Pacanal II, Paquip, Tzamabaj, Xexac.	10
Aldea la Ceiba	Chinima', Pasin, Tzanjuyub	4
Aldea pacamaché	Chuacruz, Chuajil, Pajoca, Pasin, Tzanjuyub, Xojolá	7
Aldea Guineales	La Buena esperanza, El cerrito, Chirijmazá, Chuachinup, chuachinup No.2, Chuamango, Chuiatzam, Chuicomo, Chuicoza', Chinimajuyup, Chuisacabaj, La Calera, Las Palmas, Pachoj, Paculam, Pacut, Palilic, Panguiney, Pasenyebá, Patzaj, Patzité, Pual Aj, San Miguelito, Xecuchin, Xetulul, Xoljuyub	27
		59

1.5. Datos Generales de la Población

a. Población Total

La población del municipio es de 48,097 habitantes (ENCOVI-2006). El idioma que predomina en las familias es el k'iché. El 58% de la población es bilingüe (k'iché – castellano) y en la población adulta predomina el monolingüismo en su idioma maya, especialmente en el caso de las mujeres, lo que dificulta su comunicación en espacios públicos.

b. Densidad Poblacional

La densidad poblacional es de 132.66 habitantes por km. Cuadrado (INE).

c. Distribución Urbana y Rural

Un 95% de su población habita en el área rural y un 5% en la cabecera municipal que representa la zona urbana.

d. Distribución de población por sexo y edades

La población total del municipio es de 48,097 habitantes, de los cuales las mujeres representan un 49.6 % y los hombres 50.4%, distribuido de la siguiente forma:

EDADES	HOMBRES	%	MUJERES	%	TOTAL
0 - 4	4493	19	4157	17	8650
5 - 9	3904	16	3643	15	7547
10 - 14	2930	12	2798	12	5728
15 - 19	2708	11	2632	11	5340
20 - 24	2180	9	2161	9	4341
25 - 29	1825	8	1861	8	3686
30 - 34	1357	6	1501	6	2858
35 - 39	1032	4	1182	5	2214
40 - 44	834	3	916	4	1750
45 - 49	687	3	727	3	1414
50 - 54	530	2	557	2	1087
55 - 59	495	2	501	2	996
60 - 64	390	2	390	2	780

65 - 69	305	1	284	1	589
70 - 74	245	1	233	1	478
75 - 79	180	1	174	1	354
> =80	135	1	150	1	285
TOTAL	24230	1 0 0	23867	100	48097
<i>Fuente: Instituto Nacional de Estadística</i>					

Del total de la población, destaca lo siguiente:

- 58 % es menor de 20 años: 19 % menor de 5 años; de 5 a 14 años un 28 % y un 11% de 15 a 19 años, por lo que se concluye que la mayor parte de la población del municipio de Santa Catarina Ixtahuacán es joven.
- La Cabecera municipal o área urbana tiene una población total de 2096 personas que conforman 441 familias. El 52% de la población son mujeres y un 48% hombres. La estructura de población y edad es la siguiente:
 - Un 61% es menor de 20 años: 14% de niños y niñas menores de 5 años; 35% de 5 a 14 años y un 12% de juventud (de 15 a 19 años).

e. Población Económicamente Activa:

Las principales actividades a las cuales se dedican las personas económicamente activa de la comunidad por sexo son:

Ocupaciones de hombres en la comunidad	No.	%	Ocupaciones de mujeres en la comunidad	No.	%
1 AGRICULTOR	254	50%	1 AMA DE CASA	374	58%
2 TEJEDOR	128	25%	2 TEJEDORA	44	7%
3 MAESTRO	63	12%	3 MAESTRA	48	7%
4 AGRICULTOR - TEJEDOR	25	5%	4 AGRICULTORA	1	0%
5 ALBANIL	24	5%	5 AMA DE CASA TEJEDORA	173	27%
6 FONTANERO	5	1%	6 SECRETARIA	4	1%
7 TECNICO	9	2%	7 TECNICA	1	0%
TOTAL	508	100 %	TOTAL	645	100%

Fuente: Municipalidad diciembre

Fuente: Municipalidad diciembre 2007	2007
--	-------------

Se evidencia que Santa Catarina Ixtahuacán basa su economía principalmente en la agricultura basada en la estructura de la familia, en donde cada uno de sus miembros juega un rol importante en la generación de ingresos. El rol de la mujer es apoyar los procesos productivos con la alimentación de la familia y con su mano de obra en los periodos de establecimiento de la producción, mantenimiento y cosecha.

f. Nivel de Pobreza en el municipio

Un 44.70% del total de la población del municipio se encuentra en extrema pobreza, afectando en especial esta situación a niños y mujeres, que ven limitadas sus oportunidades de desarrollo integral.